

# 三井住友カード加盟店「楽天Edy」お取り扱いの手引き

## お取り扱いできるマーク

右記ロゴマークのあるカードやのある「おサイフケータイ」等で「楽天Edy」をご利用いただけます。

※「おサイフケータイ」の場合はお客様にて電子マネー「楽天Edy」アプリをダウンロードし、初期設定を行っていただく必要があります。



## 売上伝票のお取り扱い方法

- 売上伝票にお客様のサインをいただく必要はありません。
  - 会員控えをお客様にお渡しください。
  - 加盟店控えを大切に保管してください。
  - 売上伝票の送付は不要です。
- ※通常のクレジットカード売上伝票は伝票保管センターにご送付ください。

## 売上の締切日および振込日

売上送信日	貴店へのお振込み	お振込み方法
1日～15日	当月末(前営業日)	「楽天Edy」取り扱い手数料差引後クレジットカードのご利用代金と合算してお振込みいたします。
16日～末日	翌月15日(翌営業日)	

※( )内は金融機関休業日の場合です。

## 金額の打ち間違いなどの処理について

返品、金額の打ち間違い(通常支払い額より多く「楽天Edy」の残高を引いてしまった)など、いかなる場合においても「楽天Edy」の残高をお客様に戻すことはできません。「楽天Edy」ではなく、現金にてお客様にお返しくください。

## お取り扱い上の注意

「楽天Edy」は必ず専用読取機を使ってお取り扱いください。なお読取機が故障した際は、「楽天Edy」のお取り扱いを中止願います。手書売上伝票でご利用いただくことはできません。

## お問い合わせ

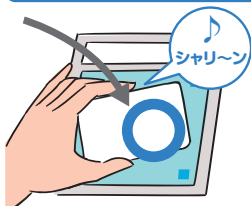
三井住友カード 加盟店受付デスク 東京 03-6627-4356 大阪 06-6223-6600 受付時間/9:00～17:00(土・日・祝日・12/30～1/3休)

## 「楽天Edy」の正しいタッチ方法 ※金額を確認してから「楽天Edy」をタッチするようお客様にご案内ください。

タッチの仕方によっては端末が「楽天Edy」を読み取れず、Edy残高は十分あるのにお支払いできない場合があります。その場合は、もう一度同じ「楽天Edy」をタッチしていただくようご案内ください。

●正しく処理できなかった場合、音と光る色が違います!

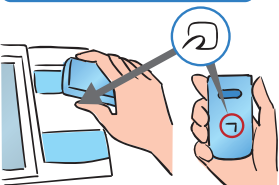
OKの場合



NGの場合(きちんとタッチされていない)

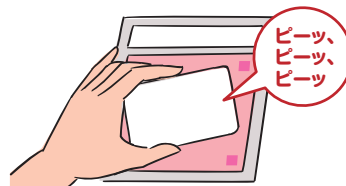


「おサイフケータイ」の場合



## こんな場合「楽天Edy」のお支払いは終了していません


●残高不足



※操作方法は各説明書をお読みください。

※「楽天Edy(ラクテンエディ)」は、楽天グループのプリペイド型電子マネーサービスです。

※「おサイフケータイ」は、株式会社NTTドコモの登録商標です。

※は、フェリカネットワークス株式会社の登録商標です。

Q 店舗で「楽天Edy」の残高は確認できますか?

A 端末操作側の「残高照会」キーを押してから「Edyカード」・「おサイフケータイ」をタッチすれば確認できます。

Q きちんと「楽天Edy」の決済がされたかどうかわかりません。

A 「シャリ〜ン」という音がして、タッチ部分が光ると決済完了です。また「再印字」キーを押せば最後のお取引のレシートが出力され、ご確認いただけます。

Q お客様のEdy残高が足りませんでした。

A 「楽天Edy」と現金は併用してご利用いただけます。また、複数枚の「Edyカード」や「おサイフケータイ」を利用してお支払いすることもできます。

Q お店の端末でEdyチャージ(入金)ができますか?

A 今回ご契約いただく端末でEdyチャージ(入金)はできません。「楽天Edy」は、Edyチャージャー(現金入金機)、一部の「楽天Edy」加盟店のレジ・クレジットカードや各種口座などからチャージすることができます。入金方法については、「楽天Edy」ホームページをご参照ください。

※一部の端末は、Edyオートチャージサービスの対象端末となります。

